

Przyciski wyświetlacza LCD



Przycisk regulacji długości ściegu



wskazuje na ekranie LCD.
 Wyświetla na ekranie LCD -
 standardowe, .
 , SUP
 , SUP



Przycisk regulacji szerokości ściegu

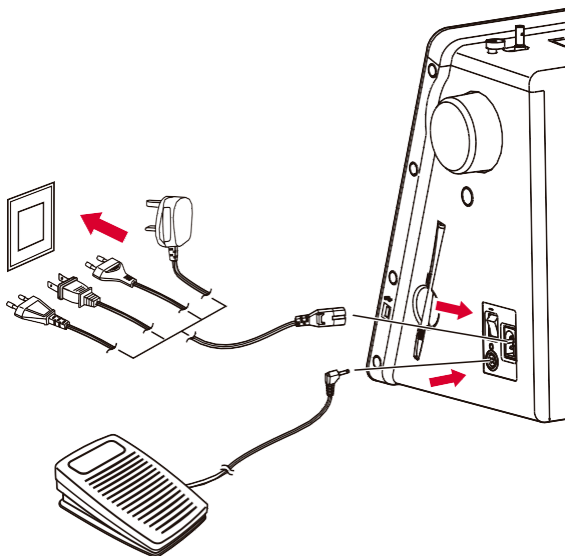


na ekranie LCD.
 Wyświetla na ekranie LCD -
 XWDZLE
 6HRNR
 P
 SU
 na ekranie. 3
 U
 1
 Q

Podłączanie maszyny

Uwaga:

Należy zawsze upewnić się, że maszyna jest odłączona od źródła zasilania, a główny wyłącznik znajduje się w pozycji „WYŁ.”, gdy maszyna nie jest używana oraz przed wymianą części.

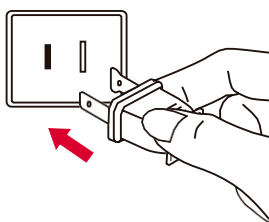


Przed podłączeniem zasilania należy upewnić się, że napięcie i częstotliwość zasilania podane na urządzeniu są zgodne z parametrami sieciowymi.

Postawić maszynę na stabilnej powierzchni.

1. Podłączyć przewód zasilający do urządzenia, wkładając wtyczkę z dwoma otworami do gniazda przewodu zasilającego.
2. Podłączyć wtyczkę przewodu zasilającego do sieciowego gniazdka elektrycznego.
3. Przesłać przełącznik zasilania do pozycji „ZAŁ”.
4. Po włączeniu zaświeci się lampka kontrolna.

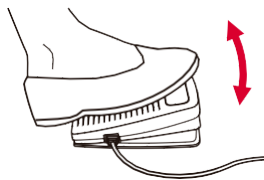
Aby odłączyć urządzenie, należy ustawić przełącznik zasilania w pozycji „WYŁ.”, a następnie wyjąć wtyczkę z gniazdka.



Informacje o wtyczkach z określoną polaryzacją

To urządzenie jest wyposażone w wtyczkę o określonej polaryzacji (jeden bolec szerszy niż drugi), aby zmniejszyć ryzyko porażenia prądem; wtyczka ta pasuje do gniazdka tylko w jednej pozycji. Jeśli wtyczka nie pasuje do gniazdka, należy ją odwrócić. Jeśli wtyczka nadal nie pasuje, należy skontaktować się z elektrykiem, aby zainstalować odpowiednie gniazdo. Nie należy w żaden sposób modyfikować wtyczki.

Sterowanie nożne



Przy wyłączonej maszynie do szycia włożyć wtyczkę pedału do odpowiedniego złącza w maszynie. Włączyć maszynę do szycia, a następnie powoli wcisnąć pedał, aby rozpocząć szycie. Aby zatrzymać maszynę do szycia, należy zwolnić przycisk.

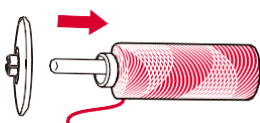
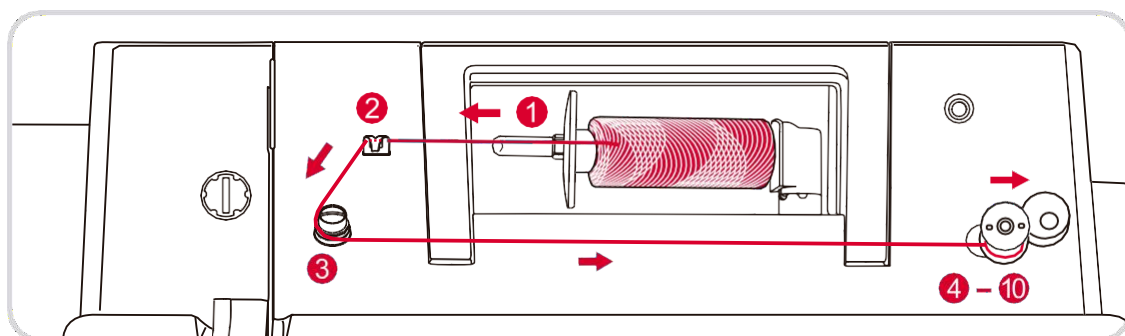
Uwaga:

Za pomocą przycisków regulacji prędkości można ograniczyć maksymalną prędkość maszyny.

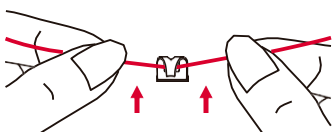
Uwaga:

W razie wątpliwości co do sposobu podłączenia urządzenia do źródła zasilania należy skonsultować się z wykwalifikowanym elektrykiem. Odłączyć przewód zasilający, gdy urządzenie nie jest używane.

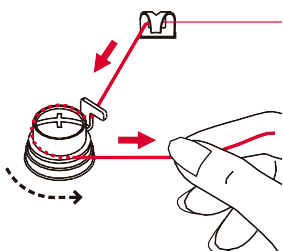
Nawijanie na szpulkę



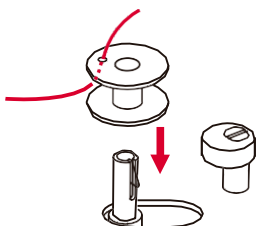
1. Umieścić motek nici i uchwyt na trzpieniu. W przypadku mniejszych motków, umieścić uchwyt węższym końcem do motka.



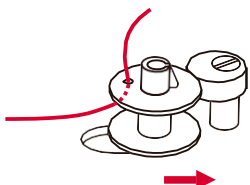
2. Przeciągnąć nić z motka przez górną prowadnicę nici.



3. Nawinąć nić przeciwnie do ruchu wskazówek zegara wokół tarcz napinających nawijacza szpulki.

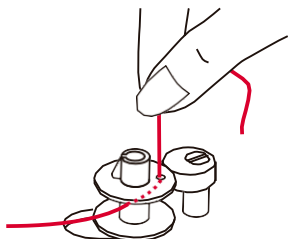


4. Przełożyć koniec nici przez jeden z wewnętrznych otworów w szpulce, jak pokazano na rysunku i umieścić szpulkę na wrzecionie.

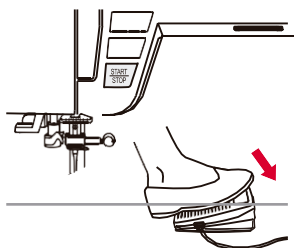


5. Przesunąć szpulkę w prawo.

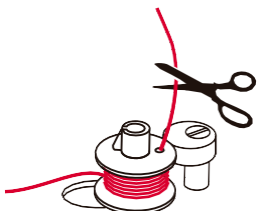
Nawijanie na szpulkę



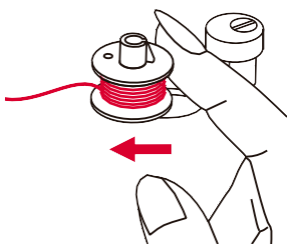
6. Trzymać koniec nici mocno między palcami jednej ręki.



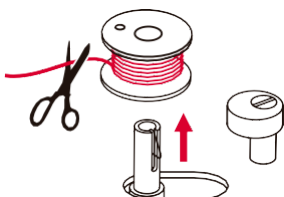
7. Nacisnąć przycisk Start/Stop lub pedał.



8. Po nawinięciu szpulki na kilka obrotów zatrzymać maszynę i obciąć nić w pobliżu otworu szpulki. Kontynuować nawijanie na szpulkę, aż będzie pełna.



9. Gdy szpulka jest pełna, będzie obracać się powoli. Zwolnić pedał lub zatrzymać maszynę. Przesunąć wrzeciono nawijarki szpulki w lewo.

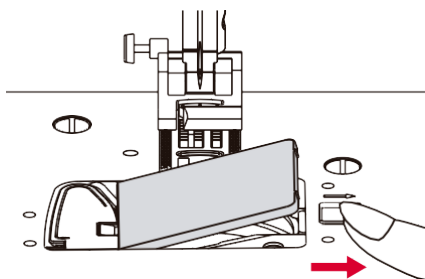


10. Odciać nić i wyjąć szpulkę.

➔ Uwaga:

Gdy przełącznik nawijania szpulki jest przesunięty w prawo (pozycja do nawijania szpulki), maszyna nie będzie szyć, a koło zamachowe nie będzie się obracać. Aby rozpocząć szycie, należy przestawić przełącznik nawijania szpulki w lewo (pozycja do szycia).

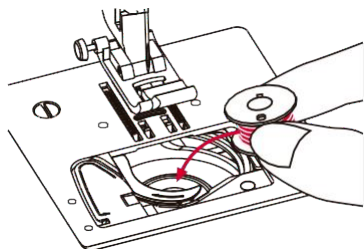
Zakładanie szpulki



! Uwaga:

Przed włożeniem lub wyjęciem szpulki należy ustawić przełącznik zasilania w pozycji WYŁ. ("0").

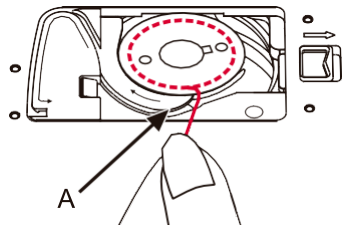
Podczas zakładania lub zdejmowania szpulki igła i stopka dociskowa muszą być całkowicie podniesione. Zdejmij osłonę szpulki i szpulkę.



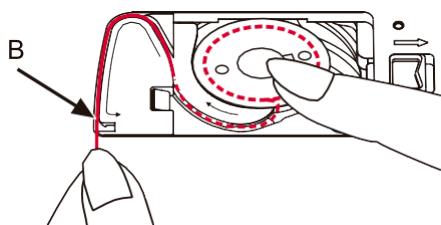
Włożyć szpulkę do pojemnika na szpulki, obracając ją w kierunku przeciwnym do ruchu wskazówek zegara (zgodnie ze strzałką).



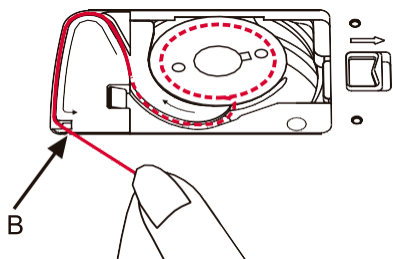
Przeciagnąć nić przez otwór (A).



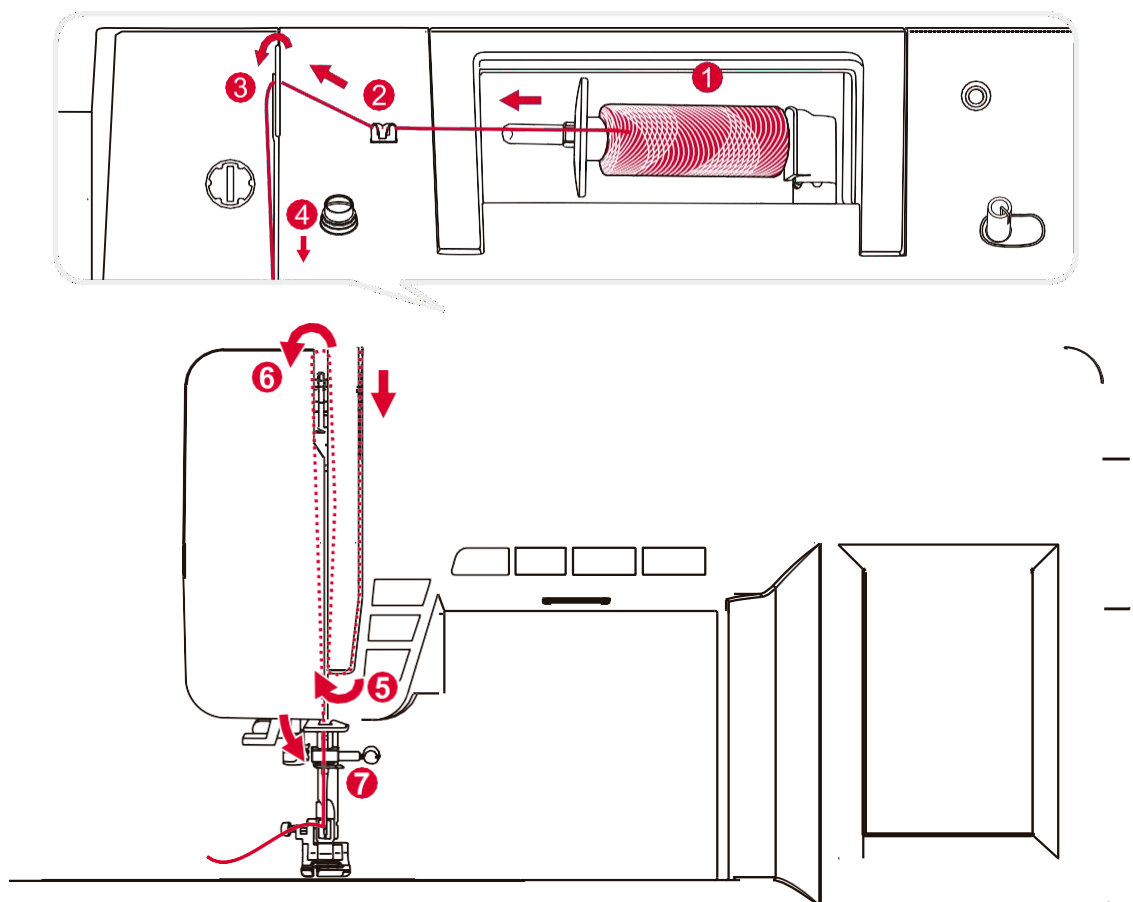
Palcem delikatnie przytrzymać szpulkę. Wciągnąć nić do szczeliny prowadnicy nici zgodnie ze strzałkami.



Aby odciąć nadmiar nici pociągnąć nić do siebie i przeciąć obcinaczem w punkcie (B). Zamknąć osłonę szpulki.



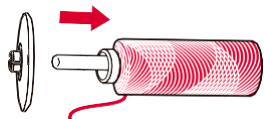
Nawlekanie nitki górnej



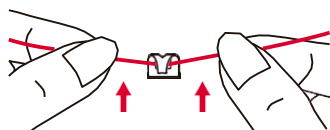
➡ Uwaga:

Ważne jest, aby prawidłowo wykonać nawlekanie, ponieważ w przeciwnym razie może dojść do wielu problemów podczas szycia.

Najpierw podnieść igłę do najwyższego punktu, a także stopkę dociskową, aby zwolnić tarcze napinające.

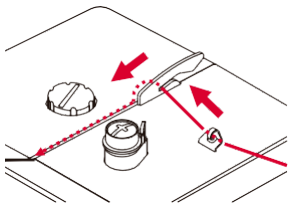


1. Umieścić nić i uchwyt motka na trzpieniu. W przypadku mniejszych motków nici, umieścić uchwyt szpulki mniejszą częścią do motka.

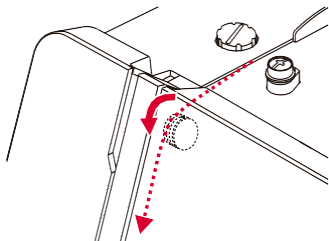


2. Przeciągnąć nić z motka przez górną prowadnicę nici.

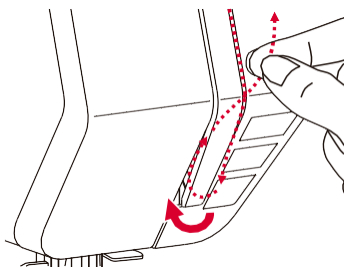
Nawlekanie nitki górnej



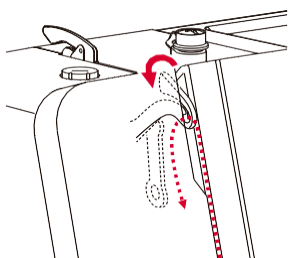
3. Poprowadzić nić wokół prowadnicy nici, przeciągając ją przez sprężynę napinającą, zgodnie z rysunkiem.



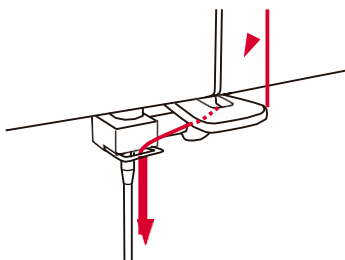
4. Nawlec nić na napinacz, przeprowadzając ją między srebrnymi krążkami.



5. Następnie w dół i wokół ramienia sprężynowego.

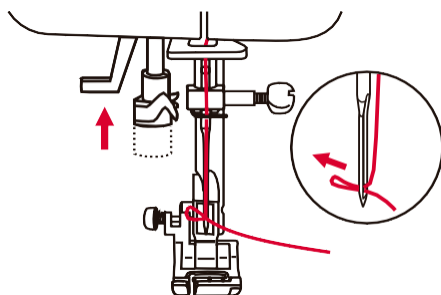
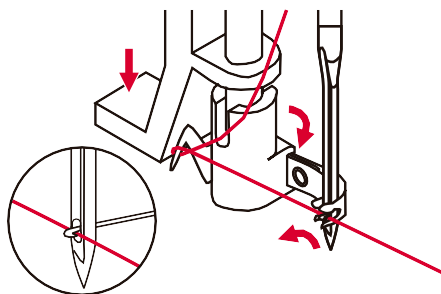
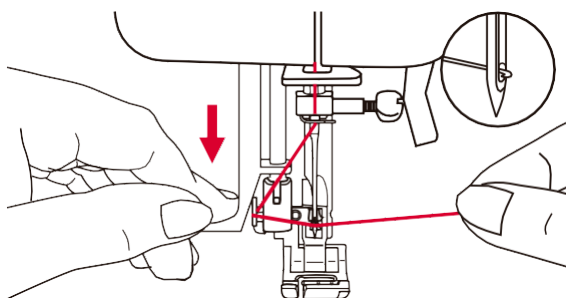
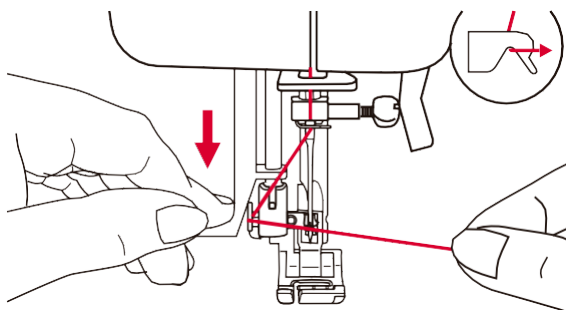


6. W górnej części należy przełożyć nić z prawej strony na lewą przez szczelinę w dźwigni, a następnie ponownie w dół.



7. Przewlec nić przez płaską, poziomą prowadnicę, a następnie przez drucianą pętlę.

Nawlekanie nitki górnej



⚠ Uwaga:

Przy wykonywaniu poniższych czynności należy wyłączyć zasilanie ("O")!

Podnieść igłę do najwyższej pozycji i opuścić stopkę dociskową.

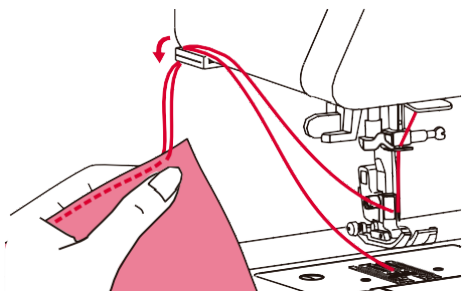
Opuścić powoli dźwignię nawlekacza igły i przeciągnąć nić przez prowadnice nici, zgodnie z rysunkiem, a następnie w prawo.

Nawlekacz igły automatycznie obraca się do pozycji nawlekania, a trzpień z zawleczką przechodzi przez oczko igły.

Umieścić nić przed igłą.

Przytrzymać nić luźno i powoli zwolnić dźwignię. Trzpień obróci się i przełoży nić przez oczko igły, tworząc pętelkę. Przeciągnąć nić przez oczko igły.

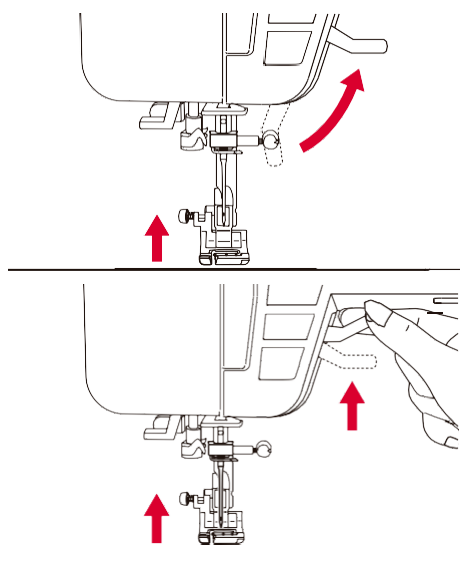
Obcinacz boczny nici



Podnieść stopkę dociskową. Wyjąć tkaninę, przeciągnąć nić z lewej stronie zgodnie z rysunkiem i przeciąć za pomocą bocznego obcinacza nici.

Nici są obcinane przed rozpoczęciem następnego szwu.

Podnoszenie stopki dociskowej



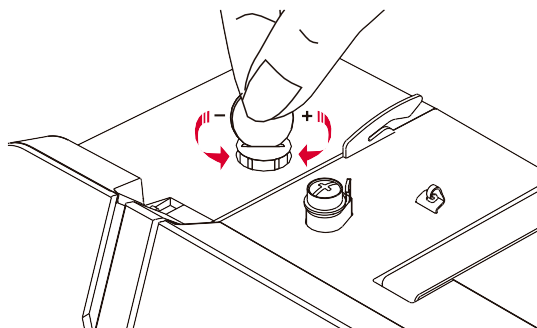
! Uwaga:

Igła musi zawsze znajdować się w najwyższym położeniu.

Stopkę dociskową podnosi i opuszcza dźwignia stopki.

W przypadku zszywania wielu warstw jednocześnie lub szycia grubych tkanin, stopka dociskowa może być podniesiona drugi zaczep dla większej wygody pracy.

Regulacja docisku stopki



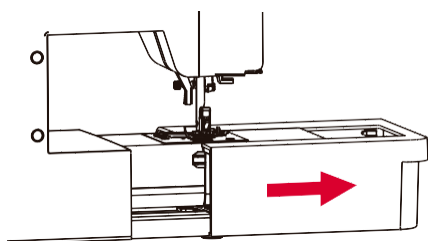
Docisk stopki maszyny został wstępnie ustawiony i nie wymaga większej regulacji, chyba że w przypadku szczególnie cienkich lub grubych tkanin. Jeśli jednak zachodzi potrzeba regulacji docisku, należy przekręcić śrubę regulacyjną, umieszczając w szczelinie monetę.

W przypadku szycia bardzo ciężkich tkanin należy zmniejszyć docisk, obracając śrubę w kierunku przeciwnym do ruchu wskazówek zegara, a w przypadku cienkich tkanin należy zwiększyć docisk, obracając ją w kierunku zgodnym z ruchem wskazówek zegara.

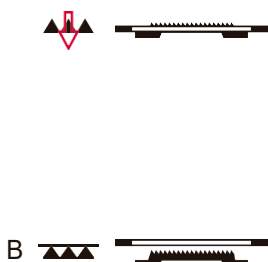
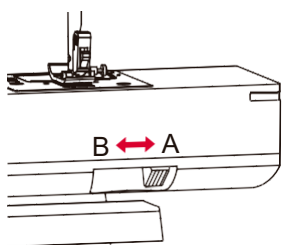
Instrukcja obsługi stopki dociskowej

STOPKA DOCISKOWA	ZASTOSOWANIE	STOPKA DOCISKOWA	ZASTOSOWANIE
 <p>T Stopka uniwersalna (T)</p>	Szycie ogólne, ściegi patchworkowe, ściegi dekoracyjne, mereżka, ścieg zygzakowaty.	 <p>F Stopka do podszywania (F)</p>	Podszywanie
 <p>I Stopka do zamków błyskawicznych (I)</p>	Wszywanie zamków błyskawicznych	 <p>E Stopa do obrzucania (E)</p>	Obrzucanie
 <p>D Stopka do dziurek na guziki (D)</p>	Obszywanie dziurek na guziki, ściegi zakańczające, cerowanie.	 <p>A Stopka do obszywania satyny (A)</p>	Obszywanie satyny
 <p>H Stopka do przyszywania guzików</p>	Przyszywanie guzików	 <p>P Stopka do pikowania (P)</p>	Pikowanie

Podnoszenie i opuszczanie ząbków przesuwu materiału



Przy zdemontowanym stole do szycia na podstawie z tyłu maszyny widoczna jest dźwignia regulacji docisku.



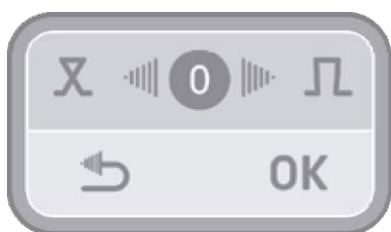
Przesunięcie dźwigni do pozycji (B) spowoduje spowolnienie posuwu np. podczas przyszywania guzików. Jeśli chcemy kontynuować normalne szycie, należy przesunąć dźwignię do pozycji (A), aby podnieść ząbki.

Wyrównanie ściegów

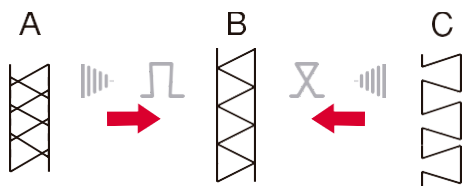
Jeśli ściegi dekoracyjne są nierówne podczas szycia na danej tkaninie, należy je wyregulować za pomocą przycisku wyrównywania.

Uwaga:

Należy zawsze przetestować dany wzór na kawałku materiału identycznego jak obszywana tkanina.



Po wybraniu wzoru, naciśnięcie przycisku wyrównywania wzoru, aby przejść do odpowiedniego ekranu. Naciśnięcie przycisku strzałki w prawo lub w lewo w celu zmiany wartości i potwierdzić przyciskiem „OK”, aby zapisać ustawienie. To ustawienie zostanie zachowane nawet po wyłączeniu urządzenia. Wciśnięcie przycisku „return” spowoduje wyjście z menu bez zapisywania zmienionych wartości. Zmienione ustawienie zostanie zastosowane do wszystkich wzorów. Aby przywrócić wartość domyślną, należy naciśnięcie środkowy przycisk.

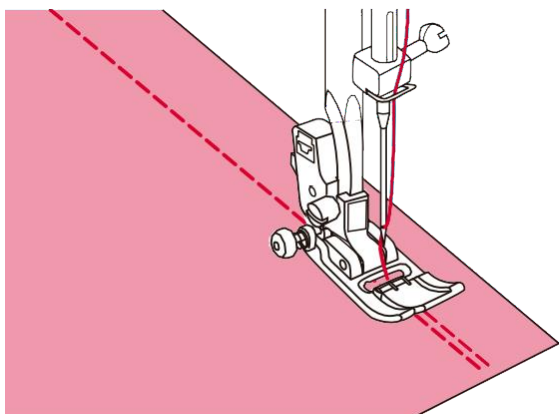


A. Jeśli wzory są zbyt ściśnięte, naciśnięcie przycisku strzałki w prawo, aby zwiększyć wartość.

B. Prawidłowe ustawienie.

C. Jeśli wzory są zbyt rozstrzelone, należy naciśnięcie przycisku strzałki w lewo, aby zmniejszyć wartość.

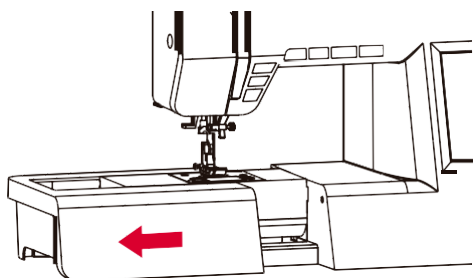
Wiązanie ścięgu



Ściąg odwrotny jest używany do zabezpieczenia nici na początku i na końcu szwu.

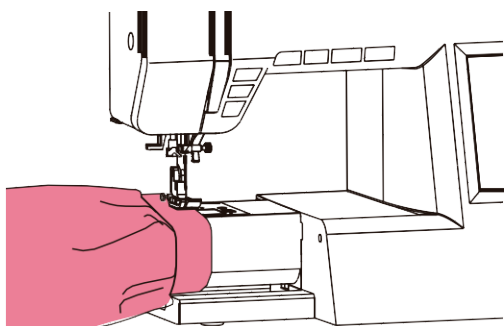
Nacisnąć przycisk wsteczny i wszyć 4-5 ściągów. Po zwolnieniu przycisku maszyna będzie ponownie szyla do przodu.

Obszywanie na okrągło

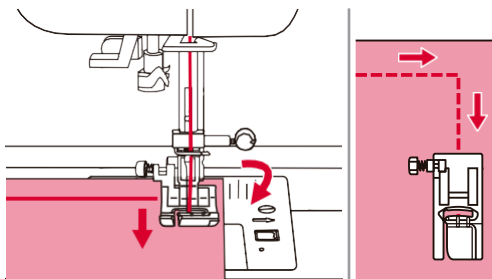


W celu demontażu stołu do szycia, należy przytrzymać go, a następnie pociągnąć w kierunku poziomym zgodnie ze strzałką na rysunku.

Obszywanie na okrągło jest stosowane do obszywania rękawów, pasów, nogawek spodni lub innych elementów odzieży o kształcie rurowym.



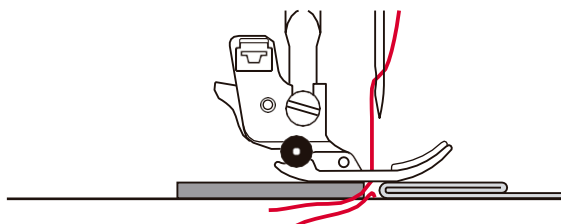
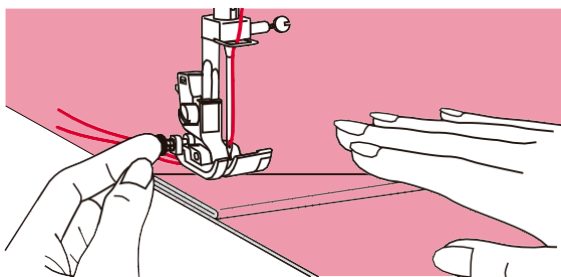
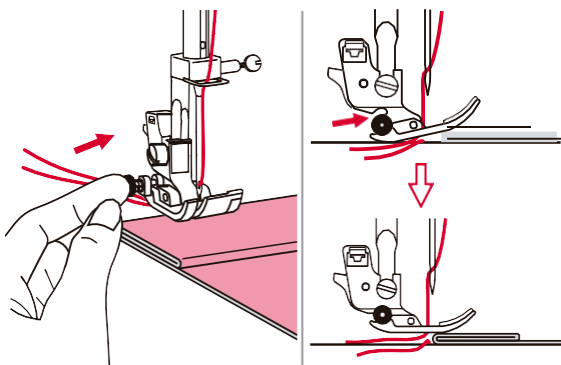
Zmiana kierunku szycia



Należy przerwać szycie przy narożnikach.

Wbić igłę w materiał ręcznie lub naciskając jednokrotnie przycisk podnoszenia / dopuszczania igły. Podnieść stopkę dociskową, użyć igły jako punktu obrotu i obrócić tkaninę. Opuścić stopkę dociskową i wznowić szycie.

Szycie grubych tkanin



Czarny przycisk po lewej stronie stopki dociskowej blokuje stopkę w pozycji poziomej, jeśli został naciśnięty przed opuszczeniem stopki.

Zapewnia to równomierne podawanie materiału na początku szwu i pomaga przy obszywaniu wielu warstw materiału, np. przy stębnowaniu dżinsowych materiałów.

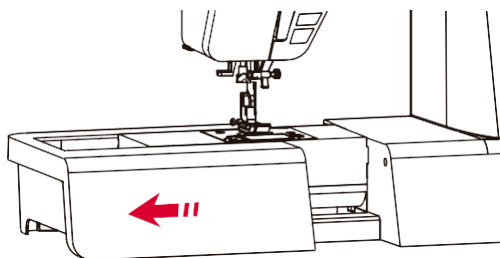
Po osiągnięciu punktu o zwiększonej grubości, opuścić igłę i podnieść stopkę dociskową. Następnie odchylić stopkę, wcisnąć czarny przycisk, opuścić stopkę, a następnie kontynuować szycie.

Czarny przycisk zostaje zwolniony automatycznie po wykonaniu kilku ściegów.

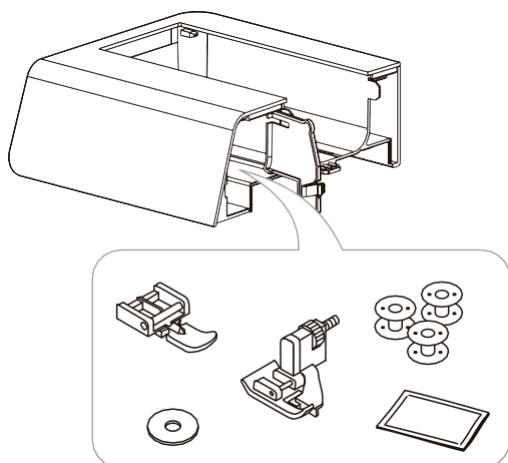
Można również do czoła obszywanego materiału dosunąć inny kawałek tkaniny o tej samej grubości.

Lub podeprzeć stopkę w przypadku podawania ręcznego i szycia w kierunku złożenia.

Stolik do szycia

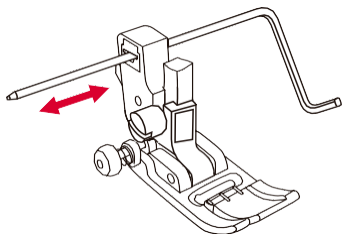


Przytrzymać zatraskowy stolik do szycia w pozycji poziomej i pociągnąć w kierunku wskazanym przez strzałkę.

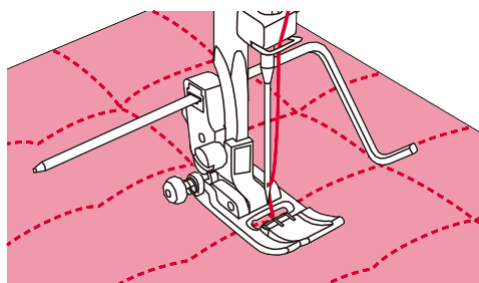


Wnętrze zatraskowego stołu służy jako schowek na akcesoria.

Korzystanie z prowadnicy do obszywania krawędzi i pikowania



Włożyć prowadnicę do obszywania krawędzi / pikowania do uchwyty stopki zgodnie z rysunkiem i ustawić potrzebny odstęp.



Wszyć pierwszy ścieg i przesunąć się po tkaninie w celu wykonania kolejnych, prowadnica będzie wówczas poruszać się po poprzednim ściegu.

Użycie igły podwójnej

➔ Uwaga:

Podwójna igła jest opcjonalna. Nie jest częścią wyposażenia.

⚠ Uwaga:

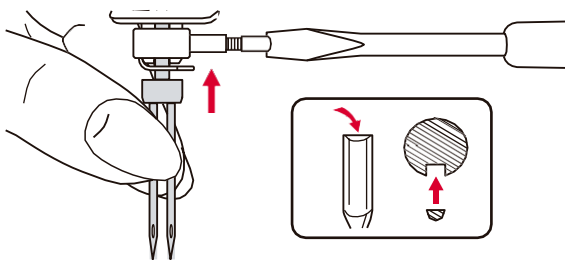
W przypadku stosowania igieł podwójnych należy używać stopki uniwersalnej (T) niezależnie od tego, jaki rodzaj szycia jest wykonywany.

Należy używać tylko zestawów dwuigłowych z maks. 2 mm odstępu między igłami.



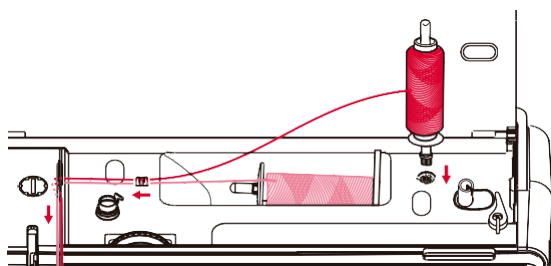
Ta ikona pojawi się tylko wtedy, gdy dany wzór ściegów dopuszcza użycie igły podwójnej.

Po naciśnięciu tego przycisku na ekranie LCD pojawi się ikona podwójnej igły, a maszyna automatycznie zmniejszy maksymalną szerokość dla szycia podwójną igłą o 2 mm.

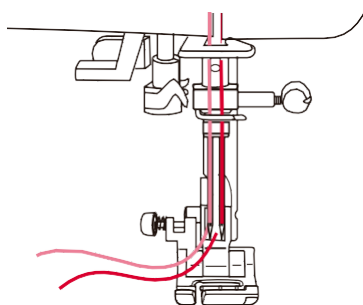


Włożyć podwójną igłę.

Użycie igły podwójnej



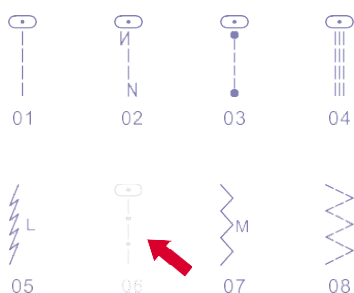
Postępować zgodnie z instrukcjami dotyczącymi nawlekania pojedynczej igły przy użyciu motka nici ustawianego w pozycji poziomej. Przewlec nić przez lewą igłę. Umieścić drugi motek w otworze na górze maszyny.



Przeciągnąć nić przez pozostałe punkty, pamiętając o pominięciu prowadnicy nici nad igłą i przeciągnąć ją następnie przez igłę prawą. Każdą z igieł należy nawlec osobno.



Dwie linie ściegu są przyszyte równoległe do siebie.



Kiedy ustawiona jest funkcja podwójnej igły, wzory ściegów, które nie dopuszczają tej funkcji, będą wyświetlane na szaro.

Tryb tekstowy, tryb combo, tryb pamięci i tryb inteligentny nie będą wówczas dostępne.

Uwaga:

Należy upewnić się, że obie nici są tego samego rodzaju.

Podczas szycia podwójną igłą należy zawsze pracować bez pośpiechu i na niskiej prędkości, aby zapewnić wysoką jakość ściegu.

Po wybraniu funkcji igły podwójnej, pozostanie ona aktywna nawet po zmianie wzoru ściegu. Aby dezaktywować tę funkcję, należy nacisnąć ponownie przycisk.

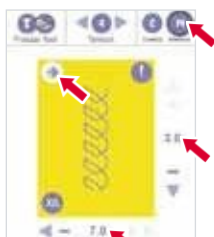
Użycie igły podwójnej

Ustawienia dla szerokości i długości ściegu, itp. zostały wstępnie wyregulowane dla każdego ściegu. W przypadku konieczności ich zmiany i późniejszego wykorzystania, można zmienić ustawienia (szerokość i długość ściegu oraz funkcję ściegu lustrzanego) można je zapisać w pamięci. W funkcji pamięci można zapisać do trzydziestu zestawów ustawień dla pojedynczego wzoru ściegu.

✘ Zapisywanie ustawień



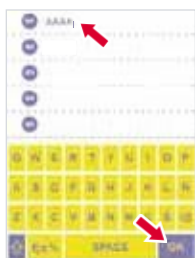
Ta ikona pojawi się tylko w przypadku, gdy dany wzór dopuszcza użycie funkcji pamięci.



Tu należy określić preferencje (szerokość ściegu, długość ściegu i ścieg lustrzany), a następnie nacisnąć przycisk pamięci.



Wybrać numer pustego modułu pamięci (np.: M1)



Wprowadzić nazwę pliku, np. AAAA.

Nazwa każdego pojedynczego pliku nie powinna przekraczać 13 znaków. Nacisnąć przycisk OK w celu zapisania ustawień.



Następuje powrót do początkowego ekranu.

Funkcja pamięci



Przywoływanie zapisanych wzorów



Aby wejść w tryb pamięci, należy nacisnąć odpowiedni przycisk.



Należy wybrać wybrać moduł pamięci, z którego ma być zaczytany wzór, po czy, pojawi się okno operacji (np.: M1)

Nacisnąć przycisk szycia.



Wyświetlony zostaje zapamiętany ścieg.

Aby rozpocząć szycie należy nacisnąć przycisk start/stop lub pedał.

Funkcja pamięci

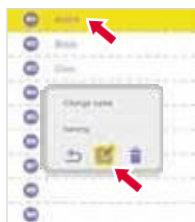
✘ Edycja ustawień



Aby wejść w tryb pamięci, należy nacisnąć odpowiedni przycisk.

Wybrać moduł pamięci, z którego zacytany ma być wzór, a następnie pojawi się okno operacji (np.: M1)

Nacisnąć przycisk edycji.



Pojawi się okno edycji.

Można wyregulować tutaj długość ściegu, szerokość ściegu i ścieg lustrzany. Jeśli wartość nie podlega regulacji, będzie ona wyświetlana w na szaro.



Ustawienia zostaną zapisane po naciśnięciu przycisku OK.



Powrót do początkowego ekranu nastąpi automatycznie.

Funkcja pamięci



Zmiany nazwy modułu pamięci

Aby wejść w tryb pamięci, należy nacisnąć odpowiedni przycisk.



Wybrać moduł pamięci, z którego zczytany ma być wzór, a następnie pojawi się okno operacji (np.: M1)

Nacisnąć przycisk zmiany nazwy.



Wprowadź nową nazwę, np. A01.

Nacisnąć przycisk OK, aby zapisać.



Powrót do początkowego ekranu nastąpi automatycznie.

Funkcja pamięci



Usuwanie ustawień

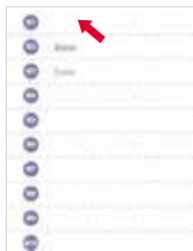


Aby wejść w tryb pamięci, należy nacisnąć odpowiedni przycisk.



Wybrać moduł pamięci, z którego zacytany ma być wzór, a następnie pojawi się okno operacji (np.: M1)

Następnie należy nacisnąć przycisk kasowania.

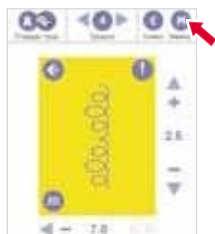


Ustawienie zostanie usunięte.

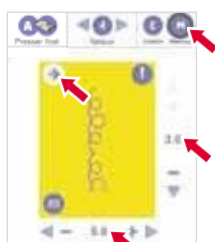
Powrót do początkowego ekranu nastąpi automatycznie.

Funkcja pamięci

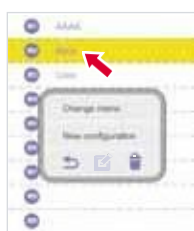
Zmiana ustawień



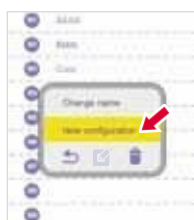
Ta funkcja pojawia się tylko wtedy, gdy dany wzór dopuszcza użycie funkcji pamięci.



Należy określić preferencje (szerokość ściegu i długość ściegu oraz ścieg lustrzany), a następnie nacisnąć przycisk pamięci.



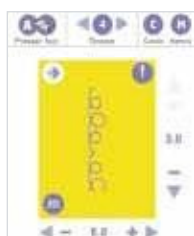
Wybrać numer modułu pamięci, który ma zostać zmieniony, po czym pojawi się okno operacji. (np: M2)



Jeśli po wprowadzeniu nowej nazwy zostanie naciśnięty przycisk zmiany nazwy, ustawienia zostaną zapisane.



Po naciśnięciu przycisku nowej konfiguracji, ustawienia zostaną zapisane i automatycznie pojawi się początkowy ekran.



Początkowy ekran pojawia się automatycznie.

Funkcja Combo

Połączone wzory mogą zostać zapisane do późniejszego wykorzystania. Ponieważ zapisane wzory nie zostają utracone po wyłączeniu maszyny, można je przywołać w dowolnym momencie. Jest to wygodne w przypadku wzorów, takich jak nazwy własne, które będą często używane. Można łączyć wiele różnych wzorów ściegów, takich jak ściegi tekstowe, ściegi krzyżykowe czy ściegi satynowe. W funkcji combo jest 30 modułów, z których każdy może zachować 20 wzorów.

✘ Łączenie ściegów lub napisów



Ta ikona pojawia się tylko wtedy, gdy wzory ściegów dopuszczają użycie funkcji combo.



Wybrać wybrać numer pustego modułu combo (np. C1)

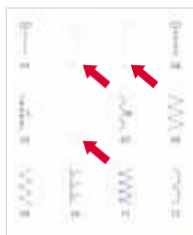


Wprowadzić nazwę i nacisnąć przycisk OK. (np. Combo_01.)
Nazwa każdego pojedynczego pliku nie powinna przekraczać 13 znaków.



Następnie należy przejść do trybu przeglądania/edycji funkcji combo.
Należy nacisnąć przycisk dodawania, aby wejść do przeglądarki wzorów.

Funkcja Combo



Wzory ściegów, które nie dopuszczają tej funkcji będą wyświetlane na szaro. Wybrać pożądane ściegi lub napisy, np.: ścieg 70 i tekst „Star”.



AB

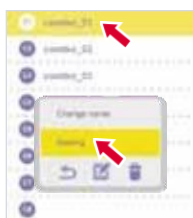
Ściegi lub napisy zapisywane będą kolejno w pustej komórce.

Nacisnąć przycisk (A), aby zapisać lub przycisk (B), aby zapisać i przejść do trybu szycia combo.

✘ Wywoływanie z pamięci i szycie



W trybie eksperckim nacisnąć przycisk combo, aby przejść do trybu combo.



Należy wybrać moduł combo, który ma zostać wyszyty, po czym pojawi się okno operacji. (Np. C1)

Nacisnąć przycisk szycia Enter.



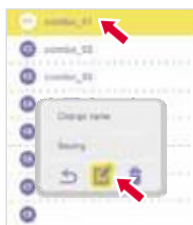
Następnie należy przejść do trybu szycia combo, ekran pokazuje ścieg pierwszej pozycji combo, po prawej stronie u dołu pojawia się aktualny wzór/całość wzoru. Aby rozpocząć szycie, należy nacisnąć przycisk start/stop lub pedał.

Funkcja Combo

✘ Edytowanie ustawień



W module eksperta nacisnąć przycisk combo, aby przejść do trybu combo.



Wybrać moduł combo, którego ustawienia mają być edytowane, po czym pojawi się okno operacji. (Np. C1)
Nacisnąć przycisk edycji.



Następnie wejść w tryb przeglądanie/edycja combo. Wskazany parametr może być edytowany dla ściegu oznaczonego białym znakiem.
Aby wybrać ścieg, który ma być edytowany.



Pojawi się okno edycji.
Tutaj można ustawić szerokość i długość ściegu oraz ścieg lustrzany. Jeśli wartość nie może być regulowana, zostanie wyświetlona na szaro.
Po dokonaniu edycji nacisnąć przycisk OK.



Nastąpi powrót do trybu przeglądania/edycji combo.
Nacisnąć przycisk (A), aby zapisać lub nacisnąć przycisk (B), aby zapisać i przejść do trybu szycia combo.

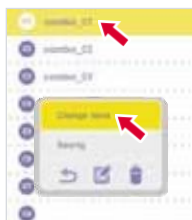
AB

Funkcja Combo

✘ Zmiana nazwy modułu combo

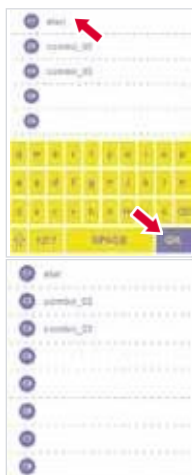


W module eksperta nacisnąć przycisk combo, aby przejść do trybu combo



Wybrać moduł combo, którego nazwa ma zostać zmieniona, po czym wyświetlone zostanie okno operacji. (Np. C1)

Nacisnąć przycisk zmiany nazwy.



Wprowadzić nową nazwę, np. gwiazda. Nacisnąć przycisk OK, aby zapisać.

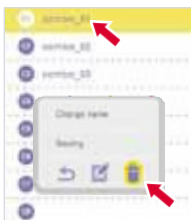
Powrót do początkowego ekranu nastąpi automatycznie.

Funkcja Combo

✘ Usuwanie ustawień



W module eksperta nacisnąć przycisk combo, aby przejść do trybu combo



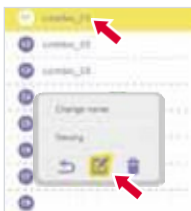
✘Usuwanie modułu combo

Wybrać moduł combo, który ma zostać usunięty, po czym pojawi się okno operacji. (np. C1)

Nacisnąć przycisk kasowania.



Moduł combo zostaje usunięty.



✘Usuwanie ściegu

Wybrać moduł combo, który ma być edytowany, po czym pojawi się okno operacji. (np. C1)

Nacisnąć przycisk edycji.



Nastąpi przejście do trybu przeglądanie/edycja combo.

Naciśnięcie tego przycisku usunie ostatnią jednostkę, co oznacza, że aby usunąć jednostki C5-C2, należy nacisnąć przycisk cztery razy.

Funkcja Combo

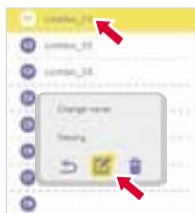


Po usunięciu nacisnąć przycisk (A), aby zapisać lub nacisnąć przycisk (b), aby zapisać i przejść do trybu szycia combo.

✘ Zmiana ściegu combo



W modelu eksperta nacisnąć przycisk combo, aby przejść do trybu combo.



Wybrać moduł combo, którego ustawienia mają być edytowane, po czym pojawi się okno operacji. (Na przykład: C1)
Nacisnąć przycisk edycji.



Przejsć do trybu przeglądanie/edycja combo.
W przeglądarce wzorów można zmienić ścieg (np. C1)



Wybrać odpowiedni ścieg (np. ścieg 95)

Funkcja Combo



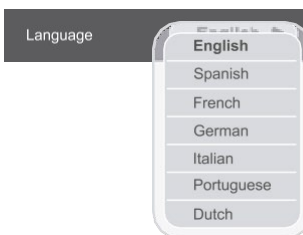
Ścieg zostanie zastąpiony i nastąpi powrót do trybu przeglądania/edycji combo. Nacisnąć przycisk (A), aby zapisać lub nacisnąć przycisk (B), aby zapisać i przejść do trybu szycia combo.

Ustawienia maszyny



W sekcji ustawień można dokonać ustawień maszyny lub je zmienić.

Program zawiera 8 funkcji: język, jasność, kontrola rodzicielska, wygaszacz ekranu, głos, aktualizacja i informacje o wersji oprogramowania.



Język

Można wybrać jeden z 7 języków dla komunikatów wyświetlanych na ekranie.

Język wybierany jest przez przewijanie listy i kliknięcie na odpowiednią ikonę.

To ustawienie zostanie zachowane nawet po wyłączeniu urządzenia.



Jasność

Jasność światła można regulować, klikając okrągłą ikonę na ekranie po lewej/prawej stronie.

Jasność wyświetlacza LCD może być regulowana na pięciu różnych poziomach.

Wartość domyślna jest ustawiona w środku, a użytkownik może dostosować poziom jasności dotknięciem ekranu.

To ustawienie zostanie zachowane nawet po wyłączeniu urządzenia.

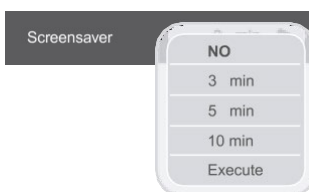
Ustawienia maszyny



Kontrola rodzicielska

Ta funkcja umożliwia użytkownikom ustawienie lub modyfikację hasła, aby zapobiec niewłaściwej obsłudze urządzenia przez dzieci i spowodowaniu przez nie szkód.

- W domyślnym ustawieniu urządzenia nie ma hasła; można ustawić hasło składające się z 4 cyfr.
- Kiedy hasło zostanie ustawione, użytkownicy będą za każdym razem musieli wprowadzić poprawne hasło, aby powrócić do pracy po tym, jak włączy się wygaszacz ekranu. Jeśli użytkownik nie wprowadzi hasła lub nie dotknie ekranu w ciągu 10 sekund, załączy się ponownie wygaszacz ekranu.
- Zmiana hasła: należy dotknąć ekranu i wprowadzić nowe hasło. Nacisnąć przycisk OK, aby je zapisać i wyjść z menu. Nowe hasło zostanie zapisane automatycznie.
- Jeśli hasło zostało zapomniane, należy przez 5 sekund trzymać wciśnięty przycisk Del. Włączy się brzęczyk, po czym hasło zostanie zresetowane do ustawienia fabrycznego.
- To ustawienie zostanie zachowane nawet po wyłączeniu urządzenia.



Wygaszacz ekranu

Tutaj można ustawić czas do włączenia wygaszacza ekranu, na 3, 5 lub 10 minut, a następnie potwierdzić klawiszem „Execute”, co spowoduje natychmiastowe włączenie wygaszacza ekranu.

Ekran załącza wygaszacz, gdy urządzenie jest w stanie czuwania. Aby powrócić do poprzedniego ekranu, należy dotknąć wyświetlacza.

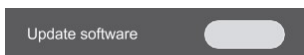
To ustawienie zostanie zachowane nawet po wyłączeniu urządzenia.



Brzęczyk

Dźwięk brzęczyka może być włączony lub wyłączony.

Ustawienia maszyny



Aktualizacja oprogramowania

1. Włożyć pamięć USB (konieczne jest zainstalowanie oprogramowania odpowiedniego do modelu)
2. Wybrać przycisk aktualizacji USB.
3. System przeprowadzi cały proces automatycznie.
4. Nie należy wyjmować pamięci USB podczas aktualizacji. Może to spowodować, że system przestanie działać.
5. Po zakończeniu aktualizacji urządzenie uruchomi się ponownie, a pamięć USB będzie można wyjąć.



Aktualizacja plików

1. Włożyć pamięć USB, a następnie nacisnąć przycisk, aby dodać nowy plik.
2. Po naciśnięciu tego przycisku maszyna wyświetli zapisane w jej pamięci pliki.
3. Można zaznaczyć, które pliki chcemy dodać; podwójne kliknięcie usuwa zaznaczenie.
4. Pliki nowe i zaktualizowane będą znajdować się u góry listy.
5. „Total” oznacza maksymalną dopuszczalną liczbę plików.
6. Wszystkie zaznaczenie można usunąć przyciskiem „Clear All”.
7. Po naciśnięciu przycisku OK, maszyna doda lub zaktualizuje pliki zgodnie z zaznaczeniem.
8. Kliknięcie przycisku Anuluj sprawi, że urządzenie powróci do strony z ustawieniami i nie wykona procesu aktualizacji.



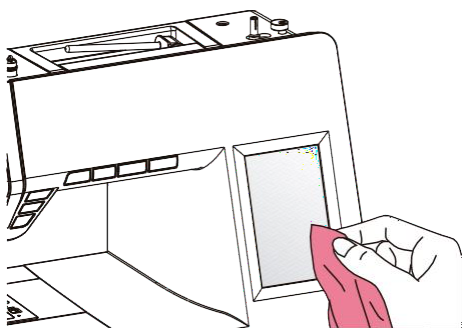
Wersja

Informacja o wersji oprogramowania.

Czyszczenie ekranu

Uwaga:

Przed przystąpieniem do czyszczenia ekranu i powierzchni maszyny do szycia należy odłączyć przewód zasilający od gniazdka ściennego, w przeciwnym razie może dojść do obrażeń ciała lub porażenia prądem.



Jeśli panel przedni jest zabrudzony, należy go delikatnie wytrzeć miękką, suchą ściereczką. Nie należy używać żadnych organicznych rozpuszczalników ani detergentów.

Czyszczenie powierzchni maszyny do szycia

Uwaga:

Przed przystąpieniem do czyszczenia ekranu i powierzchni maszyny do szycia należy odłączyć przewód zasilający od gniazdka ściennego, w przeciwnym razie może dojść do obrażeń ciała lub porażenia prądem.

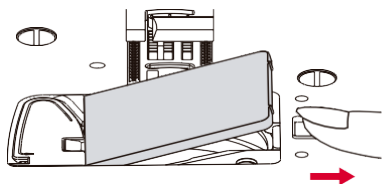


Jeśli powierzchnia maszyny do szycia jest brudna, należy zmoczyć lekko szmatkę w łagodnym detergencie, mocno wycisnąć, a następnie wytrzeć powierzchnię. Po jednokrotnym wyczyszczeniu w ten sposób, przetrzeć powierzchnię ponownie suchą szmatką.

Czyszczenie uchwytu szpulki

Jeśli w uchwycie szpulki nagromadzą się drobiny i kurz, będzie to zakłócać płynną pracę maszyny.

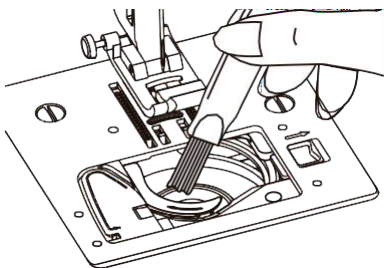
Stan uchwytu należy sprawdzać regularnie i w razie potrzeby wyczyścić.



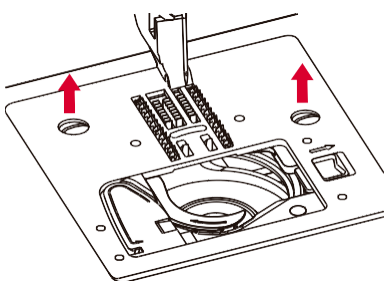
! Uwaga:

Przed przystąpieniem do jakichkolwiek czynności konserwacyjnych należy odłączyć urządzenie od gniazdka elektrycznego.

Zdjąć osłonę szpulki i szpulkę.

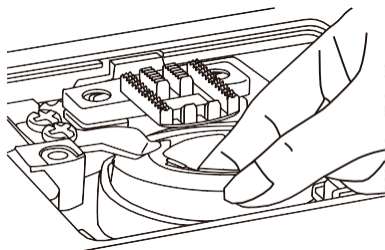


Oczyścić uchwyt szpulki za pomocą szczotki.



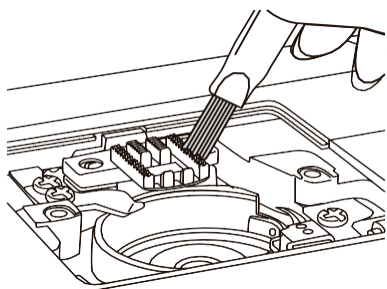
Wyjąć igłę, stopkę dociskową i uchwyt stopki dociskowej.

Odkręcić śrubę mocującą płytkę igły i wyjąć ją.

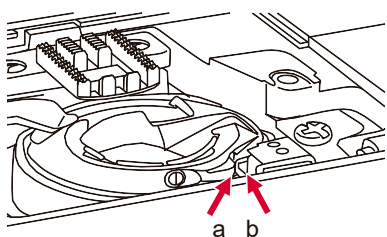


Unieść pojemnik na szpulki i wyjąć go.

Czyszczenie uchwytu szpulki



Wyczyścić szczotką uchwyt, podajnik i osłonę szpulki, używając do tego celu miękkiej, suchej szmatki.



Włożyć pojemnik na szpulkę do uchwytu zgodnie z rysunkiem – zwrócić uwagę na (a) i (b).

Podświetlenie

Urządzenie wyposażone jest w trwałe podświetlenie LED, które ma wystarczyć na cały okres użytkowania sprzętu. Jeśli mimo to lampa wymaga wymiany, należy skontaktować się z lokalnym serwisem.

Rozwiązywanie problemów

Problem	Przyczyna	Korekta
Zerwanie górnej nici	1. Nieprawidłowe nawleczenie.	1. Ponownie nawlecnić.
	2. Zbyt duże napięcie nici.	2. Zmniejszyć napięcie nici (niższa wartość).
	3. Nić jest zbyt gruba dla igły.	3. Wybrać większą igłę.
	4. Igła nie jest prawidłowo założona.	4. Wyjąć i ponownie włożyć igłę (płaską stroną do tyłu).
	5. Nić zaplątała się o trzpień uchwyty motka.	5. Wyjąć motek i nawinać nić.
	6. Igła jest uszkodzona.	6. Wymienić igłę.
Pęknięcie dolnej nici	1. Osłona szpulki nie jest prawidłowo założona.	1. Wyjąć i ponownie włożyć szpulkę i pociągnąć za nić. Nić powinna się łatwo ciągnąć.
	2. Szpulka jest źle nawleczona.	2. Sprawdzić zarówno szpulkę jak i osłonę szpulki.
	3. Napięcie nici dolnej jest zbyt mocne.	3. Poluzować dolne napięcie nici zgodnie z instrukcją.
Pominięte szwy	1. Igła nie jest włożona prawidłowo.	1. Wyjąć i ponownie włożyć igłę (płaską stroną do tyłu).
	2. Igła jest uszkodzona.	2. Włożyć nową igłę.
	3. Użyto igły o niewłaściwym rozmiarze.	3. Wybrać igłę pasującą do nici.
	4. Stopka nie jest prawidłowo zamocowana.	4. Sprawdzić i zamocować prawidłowo.
	5. Nić nie jest prawidłowo nawleczona.	5. Ponownie nawlecnić.
Pęknięcie igły	1. Igła jest uszkodzona.	1. Włożyć nową igłę.
	2. Igła nie jest prawidłowo włożona.	2. Włożyć prawidłowo igłę (płaską stroną do tyłu).
	3. Niewłaściwy rozmiar igły do danego materiału.	3. Wybrać igłę odpowiednią do nici i tkaniny.
	4. Zamocowana jest niewłaściwa stopka.	4. Wybrać właściwą stopkę.
	5. Śruba zacisku igły jest poluzowana.	5. Dokręcić śrubokrętem.
	6. Używana stopka dociskowa nie jest odpowiednia dla rodzaju ściegu, który jest wyszywany.	6. Dostosować stopkę dociskową odpowiednio do rodzaju ściegu, który ma być wyszyty.
	7. Górne napięcie nici jest zbyt mocne.	7. Poluzować górne napięcie nici.
Luźne szwy	1. Nić nie jest prawidłowo nawleczona.	1. Sprawdzić nawleczenie.
	2. Uszkodzenie osłony szpulki	2. Nawlec szpulkę zgodnie z rysunkiem.
	3. Kombinacja igły/ tkaniny/ nici jest niewłaściwa.	3. Rozmiar igły musi być dopasowany do tkaniny i nici.
	4. Napięcie nici jest nieprawidłowe.	4. Skorygować napięcie nici.

Problem	Przyczyna	Korekta
Marszczenie lub ściągnięcie materiału	1. Igła jest za gruba do materiału.	1. Wybrać cieńszą igłę.
	2. Długość ściegu została źle ustawiona.	2. Ponownie wyregulować długość ściegu.
	3. Napięcie nici jest zbyt duże.	3. Poluzować napięcie nici.
Marszczenie szwów	1. Napięcie nici jest zbyt duże.	1. Zmniejszyć napięcie nici.
	2. Nić nie jest nawleczona prawidłowo.	2. Ponownie nawlec nić.
	3. Igła jest zbyt ciężka do szycia tego materiału.	3. Wybrać igłę odpowiednią do nici i tkaniny.
	4. Ściegi są zbyt długie dla danego materiału.	4. Zagęścić ścieg.
	5. Cienka tkanina.	5. Podeszyć tkaninę materiałem usztywniającym.
Zniekształcenie wzorów	1. Niewłaściwa stopka dociskowa.	1. Wybrać właściwą stopkę.
	2. Napięcie nici igły jest zbyt duże.	2. Poluzować napięcie nici.
Zacięcie maszyny	1. Nić zaplątała się w uchwyt.	Zdjąć górną nić i osłonę szpulki, obrócić kołem zamachowym do przodu i do tyłu, a następnie wyjąć nić.
	2. Zębki podające są pokryte kurzem.	
Maszyna jest hałaśliwa	1. Kurz lub olej na uchwycie szpulki lub drążku igły.	1. Oczyszczyć uchwyt i zębki podające w opisany sposób.
	2. Igła jest uszkodzona.	2. Wymienić igłę.
	3. Lekki brzęczący dźwięk z silnika.	3. Jest to normalne
	4. Nić zacięła się w uchwycie szpulki.	Zdjąć górny pojemnik na nić i szpulkę, obrócić kołem ręcznym do przodu i do tyłu i wyjąć nici.
	5. Psy podające są wypełnione kłaczkami.	
Nierówne ściegi, nierówny posuw	1. Słaba jakość nici.	1. Wybrać nić lepszej jakości.
	2. Szpulka jest źle nawleczona.	2. Wyjąć pojemnik na szpulkę, wyjąć nić i ponownie prawidłowo założyć.
	3. Tkanina została zaciągnięta.	3. Nie ciągnąć za materiał podczas szycia, ponieważ przesuwanie go jest zadaniem maszyny.
Maszyna nie działa	1. Urządzenie nie jest włączone.	1. Włączyć urządzenie.
	2. Podnośnik stopy dociskowej jest podniesiony.	2. Opuścić podnośnik stopki dociskowej.
	3. Urządzenie nie jest podłączone do prądu.	3. Podłączyć wtyczkę przewodu zasilającego do gniazdka elektrycznego.

